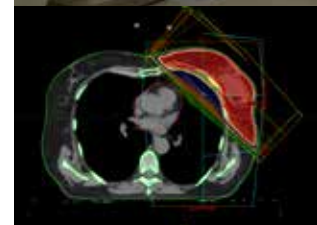
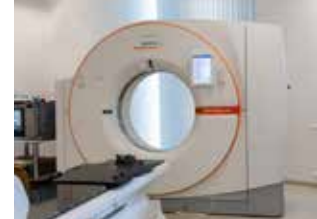




Průvodce diagnózou

Nádory prsu



Nádory prsu

Incidence zhoubných nádorů prsu u žen v dlouhodobém trendu narůstá, v posledních letech ale pozorujeme zpomalení růstu a náznak stabilizace. U žen se jedná o nejčastěji diagnostikované nádorové onemocnění. V roce 2018 bylo v ČR nově diagnostikováno celkem 7 182 případů, tedy 133,1 případů na 100 000 žen, což bylo o 1,5 % méně v porovnání s předchozím rokem. Téměř 80 % nově diagnostikovaných pacientek se zhoubným nádorem prsu je zachyceno v časném stadiu (klinické stadium I a II), což úzce souvisí s příznivou prognózou tohoto onemocnění.

Chirurgická léčba (operace) je hlavní metodou léčby lokalizovaného karcinomu prsu. Často bývá následována radioterapií, která snižuje riziko návratu onemocnění v oblasti prsu, hrudní stěny a/nebo lymfatických uzlin.

Lumpektomie a parciální mastektomie jsou výkony spočívající v chirurgickém odstranění nádorové tkáně s malým lemlem okolní zdravé tkáně prsu. Tento typ zákroku zachovávající prs bývá následován radioterapií.

Mastektomie je chirurgické odstranění celého prsu. V některých případech může být následováno rekonstrukčním zákrokem. Ačkoliv to není tak časté, i po mastektomii bývá v některých případech doporučována pooperační radioterapie.

Odstranění mizních uzlin v podpaží doprovází lumpektomií a mastektomií při invazivním karcinomu, aby se ověřilo, zda uzliny také neobsahují nádorové buňky. Pokud je jedna nebo více uzlin postižených, může být doporučeno odstranění dalších uzlin a jejich ozáření.

Mastektomie i prs zachovné zákroky s následnou radioterapií jsou stejně účinnými přístupy v léčbě karcinomu prsu.

Pooperační (adjuvantní) radioterapie snižuje riziko návratu karcinomu a prodlužuje přežití. Spočívá v cíleném dodání ionizujícího záření do prsu, hrudní stěny a někdy i do mizních uzlin tak, aby byly zničeny případné nádorové buňky neodstraněné při chirurgickém zákroku.

Farmakoterapie (systémová terapie) je léčba podávaná v podobě infuzí nebo tablet. Jejím cílem je zvýšení pravděpodobnosti vyléčení a prevence návratu onemocnění. Klinický onkolog určí postupy, které jsou ve Vašem případě nejvhodnější.

Chemoterapie má schopnost ničit nádorové buňky. K dosažení nejlepších možných výsledků se obvykle kombinují dvě nebo i tři léčiva. Ačkoliv se jednotlivé režimy mohou lišit, obvykle se chemoterapie podává každé dva až tři týdny po dobu několika měsíců. Někdy se chemoterapie podává před chirurgickým zákrokem ke zmenšení nádoru, v tomto případě ji nazýváme neoadjuvantní terapií.

Hormonální léčba blokuje účinky ženského hormonu estrogeneru na nádor. Bylo prokázáno, že estrogény podporují růst některých typů nádorů prsu. Tato léčba většinou trvá několik let a spočívá v každodenním podání tablet. U mladších žen bývají v některých případech podávány jednou měsíčně také speciální podkožní injekce k potlačení aktivity vaječníků. Hormonální léčba bývá zahajována v průběhu pooperační radioterapie nebo po jejím ukončení. V případě rozšíření nemoci z původního nádoru dále do těla (při vzniku metastáz) bývá farmakoterapie hlavní metodou léčby. Váš onkolog určí, která léčiva jsou pro vás nejprospěšnější.

Ozáření celého prsu po lumpektomii a parciální mastektomii

Po lumpektomii bývá obvykle ozařován celý prs. Pokud je to nutné, jsou součástí cílového objemu i nejbližší mízní uzliny v oblasti podpaží a nad klíční kostí. Zevní radioterapie používá neviditelné záření, které prochází tělem. Procedura je nebolestivá a radiaci nelze cítit. Obvykle je radioterapie prováděna vysokoenergetickým fotonovým zářením. V některých případech se používá také elektronové nebo protonové záření. Plán radioterapie je vytvořen individuálně pro každého pacienta a je k tomu nutné CT vyšetření dané oblasti (hrudníku) v ozařovací poloze. K pohodlnému a přesnému uložení jsou využívány různé polohovací pomůcky. Na Vaši kůži budou také barevně vyznačeny orientační body, které jsou nutné pro opětovné uložení do stejné pozice. Poté je týmem odborníků připraven individuální plán ozáření. K jeho tvorbě a vyhodnocení je využívána výpočetní technika. Příprava ozařovacího plánu zabere několik dní. Radioterapie na lineárním urychlovači nebo na jiném alternativním přístroji probíhá ambulantně každý všední den od pondělí do pátku a trvá několik minut. Během léčby se bude ozařovač bezpečně otáčet kolem Vašeho těla. Celková doba léčby zabere 3 až 7 týdnů v závislosti na operačním nálezu. Výsledky posledních klinických studií naznačují, že ozáření celého prsu může být bezpečně urychleno užitím vyšších dávek v kratším celkovém čase. V některých případech zejména u karcinomu levého prsu může být vhodné plánování i každodenní ozáření v nádechu. Tato metoda snižuje dávku na oblast srdce a vyžaduje zadržetí dechu. Pokud je tato forma ozáření u Vás vhodná, budete o tom informováni lékařem a radiologickými asistenty.



Zrychlené (akcelerované) ozáření lůžka nádoru prsu po lumpektomii

Probíhající studie ukazují, že některé pacientky mohou být ozářeny pouze na tu část prsu, která byla postižena nádorem. Výsledky takto cíleného ozáření jsou slibné, ale jsou stále předmětem dalších studií. O více informací požádejte svého radiačního onkologa.

Jde o ozáření aplikované v kratším časovém intervalu a může mít dva přístupy:

- Brachyterapie (vnitřní ozáření) spočívá v umístění tenkých trubiček nebo speciálního aplikátoru do prostoru, odkud byl odstraněn nádor. Těmito trubičkami nebo aplikátory se poté pohybuje drobné radioaktivní zrno, které se po dobu několika minut zastavuje na určených pozicích tak, aby se docílilo rovnoměrné dávky v celém cílovém objemu. Procedura se opakuje dvakrát denně po dobu pěti dní. Po ukončení terapie jsou trubičky vyjmuty.
- Zevní radioterapie je dodána podobnou technikou jako při standardním ozáření celého prsu, ale je zacílena pouze do lůžka po odstraněném nádoru a jeho blízkého okolí. Ozáření je aplikováno dvakrát denně během jednoho nebo dvou týdnů.

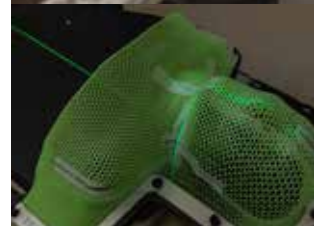
Ozáření hrudní stěny po mastektomii

I po mastektomii může být v závislosti na velikosti nádoru, velikosti bezpečnostního lemu kolem odstraněného nádoru a počtu postižených mízních uzlin indikována pooperační radioterapie, u jednostranného postižení často v nádechu. Pacientky plánující rekonstrukci prsu by měly prodiskutovat dopady pooperačního ozáření s chirurgem a radiačním onkologem.

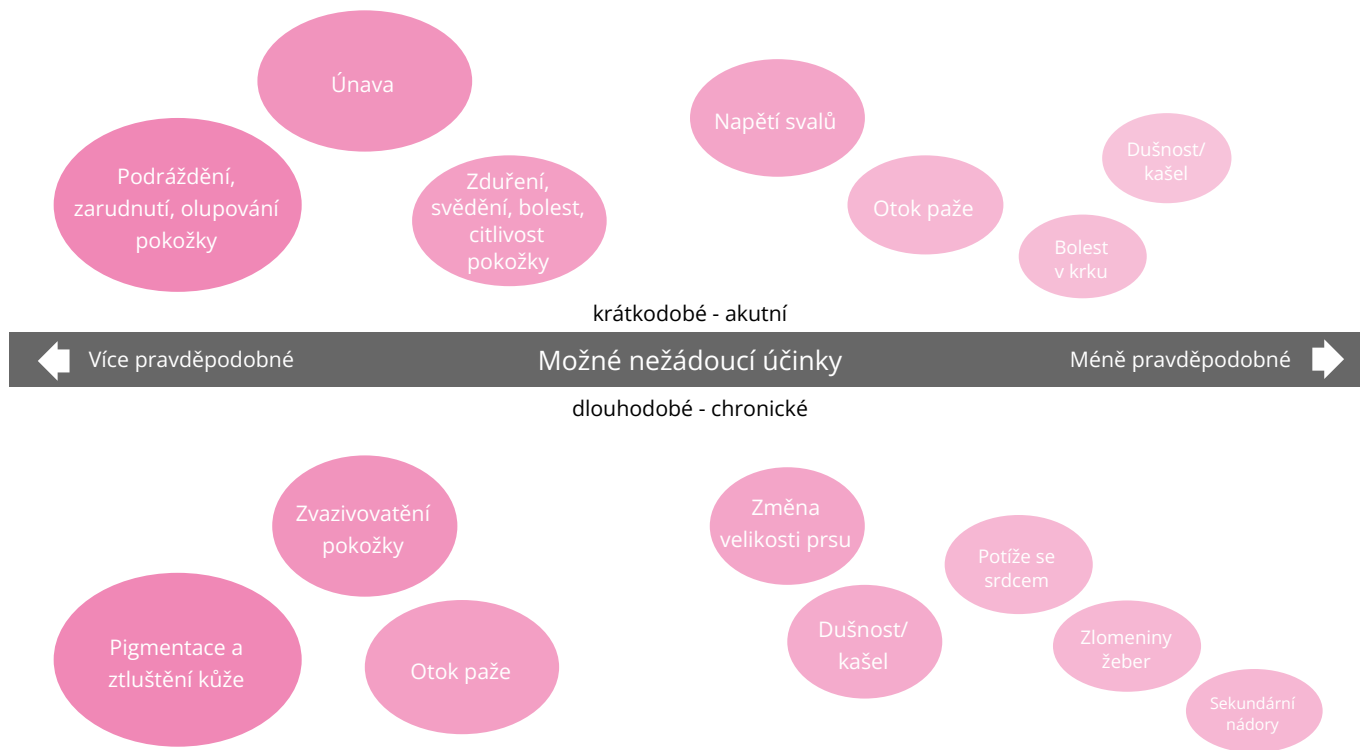
Režim v průběhu radioterapie

V průběhu radioterapie je důležité dodržovat doporučení, která mohou odvrátit nebo pomoci zvládnout potíže spojené s ozářením.

- Řiďte se doporučeními Vašeho lékaře. Informujte ho o Vašich potížích.
- V případě nejasností se nestyďte zeptat a požádat o pomoc. Žádný dotaz není hloupý.
- Dostatečně odpočívejte, ale nevyhýbejte se pobytu na čerstvém vzduchu a přiměřené aktivitě.
- Užívejte veškeré předepsané léky.
- Informujte Vašeho lékaře o veškeré medikaci, vitamínech a potravinových doplňcích, které užíváte během terapie.
- Jezte pestrou, vyváženou a zdravou stravu. Pokud máte problémy s příjmem potravy, zažíváním nebo vyprazdňováním, konzultujte je s ošetřujícím lékařem nebo výživovým poradcem.
- Pijte dostatek tekutin.
- Ozařovanou pokožku omývejte velmi šetrně teplou vodou a případně jemným mýdlem, chraňte ji před přímým sluncem. Nepoužívejte horké ani studené obklady, ale pouze krémy a masti doporučené a schválené Vaším lékařem nebo sestrou.
- Komunikujte s Vaší rodinou a přáteli. Vyrovnat se se stresem spojeným s diagnózou a léčbou pro Vás může být náročné. Podpora Vašich nejbližších a přátel Vám může pomoci.

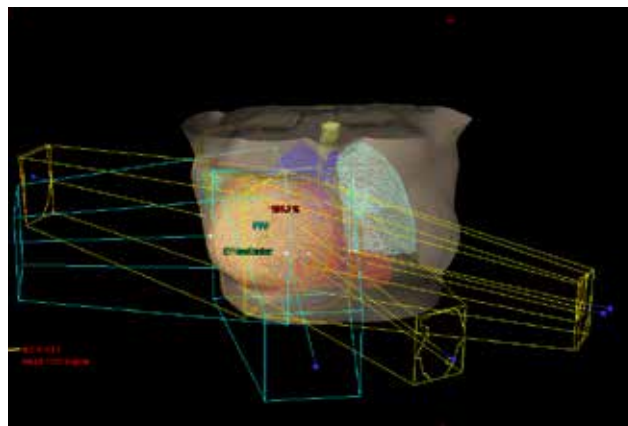


Možné nežádoucí účinky v průběhu radioterapie



* velikost polí vyjadřuje pravděpodobnost výskytu nežádoucích účinků radioterapie

* své potíže konzultujte s lékařem



Kontakty

Onkologická klinika - radioterapie

Tel: +420 588 444 754

E-mail: radioterapie@fnol.cz

web: onkologie.fnol.cz

Vedení Onkologické kliniky

přednosta

Prof. MUDr. Bohuslav Melichar, Ph.D

zástupce přednosta

MUDr. Hana Študentová, Ph.D

zástupce přednosta pro radioterapii

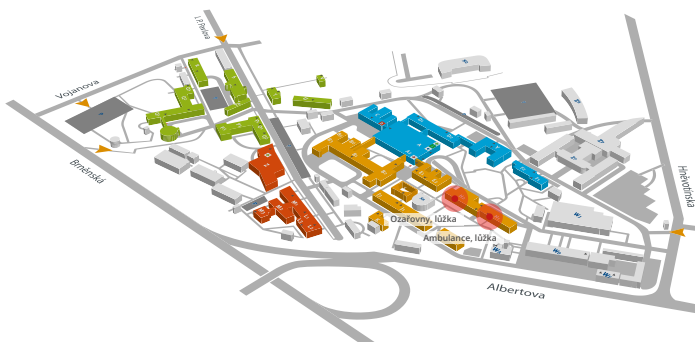
Prof. MUDr. Martin Doležel, Ph.D

psychologická ambulance

Mgr. Denisa Otipková, Ph.D

E-mail: psychologie@fnol.cz

Tel: +420 588 443 662



FAKULTNÍ NEMOCNICE®
OLOMOUC

www.fnol.cz